

云南省人民政府文件

云政发〔2018〕32号

云南省人民政府关于 发布云南省生态保护红线的通知

各州、市、县、区人民政府，省直各委、办、厅、局：

《云南省生态保护红线》已经国务院同意，现予以发布，请严格遵守，切实抓好贯彻执行。

云南省人民政府

2018年6月29日

（此件公开发布）

云南省生态保护红线

一、总面积

全省生态保护红线面积 11.84 万平方千米，占国土面积的 30.90%。

二、基本格局

基本格局呈“三屏两带”。

“三屏”：青藏高原南缘滇西北高山峡谷生态屏障、哀牢山—无量山山地生态屏障、南部边境热带森林生态屏障。

“两带”：金沙江、澜沧江、红河干热河谷地带，东南部喀斯特地带。

三、主要类型和分布范围

包含生物多样性维护、水源涵养、水土保持三大红线类型，11 个分区。

（一）滇西北高山峡谷生物多样性维护与水源涵养生态保护红线。该区域位于我省西北部，涉及保山、大理、丽江、怒江、迪庆等 5 个州、市，面积 3.54 万平方千米，占全省生态保护红线面积的 29.90%，是全省海拔最高的地区，为典型的高山峡谷地貌分布区。受季风和地形影响，立体气候极为显著。植被以中山湿性常绿阔叶林、暖温性针叶林、温凉性针叶林、寒温性针叶林、高山亚高山草甸等为代表。重点保护物种有滇金丝猴、白眉长臂猿、云豹、雪豹、金雕、云南红豆杉、珙桐、澜沧黄杉、大

果红杉、油麦吊云杉等珍稀动植物。已建有云南白马雪山国家级自然保护区、云南高黎贡山国家级自然保护区、香格里拉哈巴雪山省级自然保护区、三江并流世界自然遗产地等保护地。

(二) 哀牢山—无量山山地生物多样性维护与水土保持生态保护红线。该区域位于我省中部，地处云贵高原、横断山脉和青藏高原南缘三大地理区域的结合部，涉及玉溪、楚雄、普洱、大理等4个州、市，面积0.86万平方千米，占全省生态保护红线面积的7.26%。受东南季风和西南季风影响，干湿季分明。植被以季风常绿阔叶林、中山湿性常绿阔叶林等为代表。重点保护物种有西黑冠长臂猿、绿孔雀、云南红豆杉、篦齿苏铁、银杏、长蕊木兰等珍稀动植物。已建有云南哀牢山国家级自然保护区、云南无量山国家级自然保护区等保护地。

(三) 南部边境热带森林生物多样性维护生态保护红线。该区域位于我省南部边境，涉及红河、文山、普洱、西双版纳、临沧等5个州、市，面积1.68万平方千米，占全省生态保护红线面积的14.19%。地貌以中、低山山地为主，宽谷众多，常年高温高湿。植被以热带雨林、季雨林、季风常绿阔叶林、暖热性针叶林等为代表。重点保护物种有亚洲象、印度野牛、白颊长臂猿、印支虎、苏铁、桫欏、望天树、华盖木等珍稀动植物。已建有云南西双版纳国家级自然保护区、云南纳板河流域国家级自然保护区、云南金平分水岭国家级自然保护区、云南黄连山国家级自然保护区、富宁驮娘江省级自然保护区等保护地。

(四) 大盈江—瑞丽江水源涵养生态保护红线。该区域位于我省西部，涉及德宏州，面积 0.33 万平方千米，占全省生态保护红线面积的 2.79%。该区域山脉纵横，地势高差明显，沿河平坝与峡谷相间。受西南季风影响，雨量充沛，全年冷热变化不显著。植被以热带雨林、季雨林、季风常绿阔叶林、中山湿性常绿阔叶林等为代表。重点保护物种有白眉长臂猿、印度野牛、熊猴、云豹、东京龙脑香、篦齿苏铁、云南蓝果树、萼翅藤、鹿角蕨等珍稀动植物。已建有瑞丽江—大盈江国家级风景名胜区、云南铜壁关省级自然保护区等保护地。

(五) 高原湖泊及牛栏江上游水源涵养生态保护红线。该区域位于我省中西部，地势起伏和缓，涉及昆明、玉溪、红河、大理、丽江等 5 个州、市，面积 0.57 万平方千米，占全省生态保护红线面积的 4.81%，是我省构造湖泊和岩溶湖泊分布最集中的区域。植被以半湿润常绿阔叶林、暖温性针叶林、暖温性灌丛等为代表。重点保护物种有白腹锦鸡、云南闭壳龟、鱈浪白鱼、滇池金线鲃、大理弓鱼、宽叶水韭、西康玉兰等珍稀动植物。已建有云南苍山洱海国家级自然保护区、金殿国家森林公园、抚仙—星云湖泊省级风景名胜区、石屏异龙湖省级风景名胜区等保护地。

(六) 珠江上游及滇东南喀斯特地带水土保持生态保护红线。该区域位于我省东部和东南部，涉及昆明、曲靖、玉溪、红河、文山等 5 个州、市，面积 1.45 万平方千米，占全省生态保护红

线面积的 12.25%。岩溶地貌发育，是红河、珠江等重要河流的源头和上游区域，以中亚热带季风气候为主。植被以季风常绿阔叶林、半湿润常绿阔叶林、暖温性针叶林、石灰岩灌丛等为代表。重点保护物种有灰叶猴、蜂猴、金钱豹、黑鸢、华盖木、云南拟单性木兰、云南穗花杉、毛枝五针松、钟萼木等珍稀动植物。已建有云南文山国家级自然保护区、石林世界自然遗产地、丘北普者黑国家级风景名胜区等保护地。

(七) 怒江下游水土保持生态保护红线。该区域位于我省西南部，怒江下游地区，涉及保山、临沧等 2 个市，面积 0.32 万平方千米，占全省生态保护红线面积的 2.70%。地貌以中山山地与宽谷盆地为主，兼具北热带和南亚热带气候特征。植被以季雨林、季风常绿阔叶林、中山湿性常绿阔叶林等为代表。重点保护物种有白掌长臂猿、灰叶猴、孟加拉虎、绿孔雀、黑桫欏、藤枣、董棕、三棱栎、四数木等珍稀动植物。已建有云南永德大雪山国家级自然保护区、镇康南捧河省级自然保护区等保护地。

(八) 澜沧江中山峡谷水土保持生态保护红线。该区域位于我省西南部，澜沧江中下游，涉及保山、普洱、大理、临沧等 4 个州、市，面积 1.07 万平方千米，占全省生态保护红线面积的 9.04%。以中山河谷地貌为主，降水丰富，干湿季分明。植被以季雨林、季风常绿阔叶林、落叶阔叶林、暖热性针叶林、暖温性针叶林为代表。重点保护物种有蜂猴、穿山甲、绿孔雀、巨蜥、蟒蛇、苏铁、千果榄仁、大叶木兰、红椿等珍稀动植物。已建有

临沧澜沧江省级自然保护区、景谷威远江省级自然保护区、耿马南汀河省级风景名胜区等保护地。

(九) 金沙江干热河谷及山原水土保持生态保护红线。该区域位于滇川交界的金沙江河谷地带，涉及昆明、楚雄、大理、丽江等4个州、市，面积0.87万平方千米，占全省生态保护红线面积的7.35%。以中山峡谷地貌为主，气候高温少雨。植被以干热河谷稀树灌木草丛、干热河谷灌丛、暖温性针叶林等为代表。重点保护物种有林麝、中华鬣羚、穿山甲、黑翅鸢、红瘰疣螈、攀枝花苏铁、云南红豆杉、丁茜、平当树等珍稀动植物。已建有云南轿子雪山国家级自然保护区、楚雄紫溪山省级自然保护区、元谋省级风景名胜区等保护地。

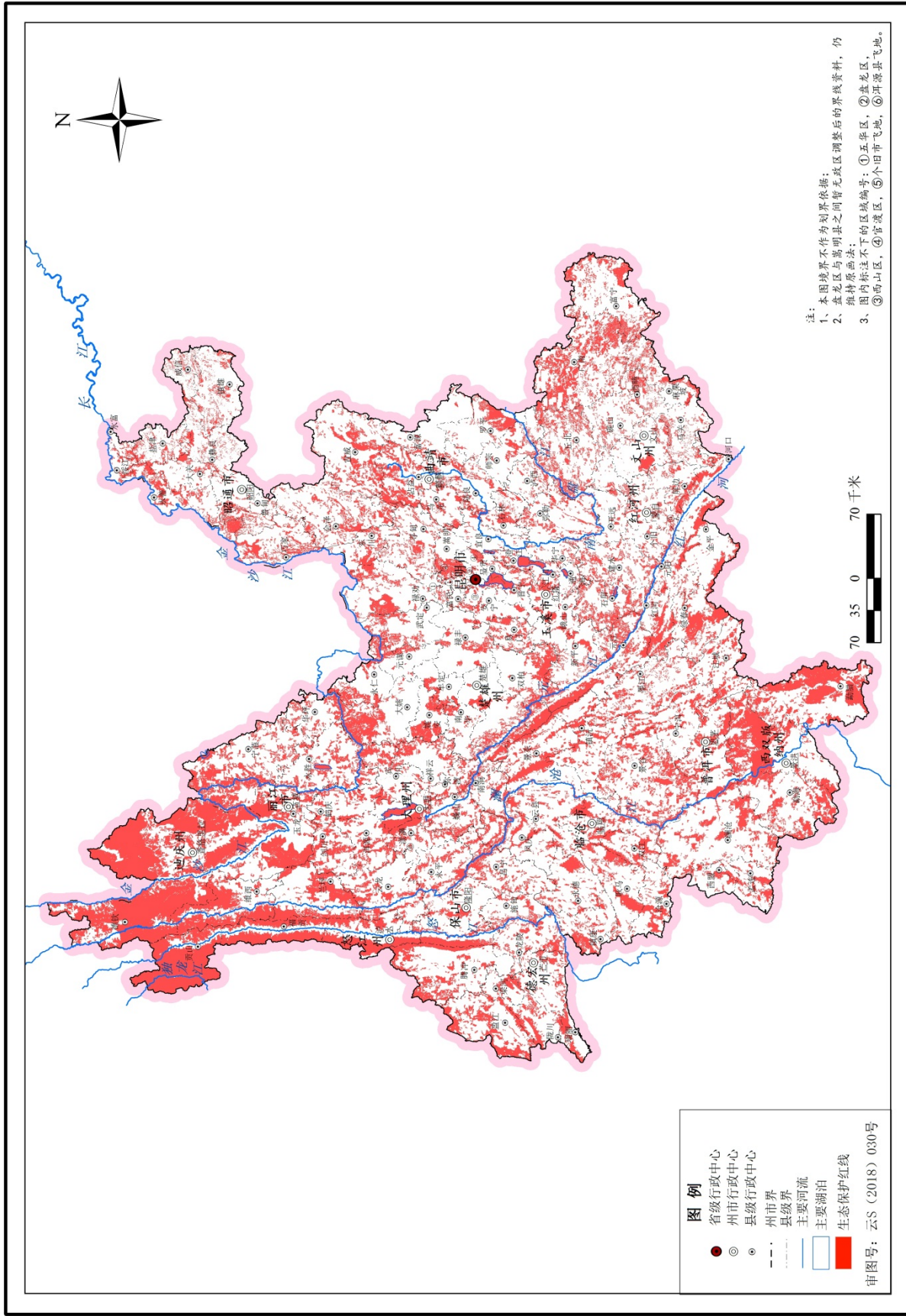
(十) 金沙江下游—小江流域水土流失控制生态保护红线。该区域位于我省东北部，涉及昆明、曲靖、昭通等3个市，面积0.73万平方千米，占全省生态保护红线面积的6.17%，是高原边缘的中山峡谷区，四季分明，夏季高温多雨、冬季温和湿润。植被以半湿润常绿阔叶林、落叶阔叶林、暖温性针叶林、亚高山草甸等为代表。重点保护物种有金钱豹、云豹、小熊猫、大灵猫、大鲵、南方红豆杉、珙桐、连香树、异颖草等珍稀动植物。已建有云南大山包黑颈鹤国家级自然保护区、云南药山国家级自然保护区、云南乌蒙山国家级自然保护区、云南会泽黑颈鹤国家级自然保护区等保护地。

(十一) 红河（元江）干热河谷及山原水土保持生态保护红

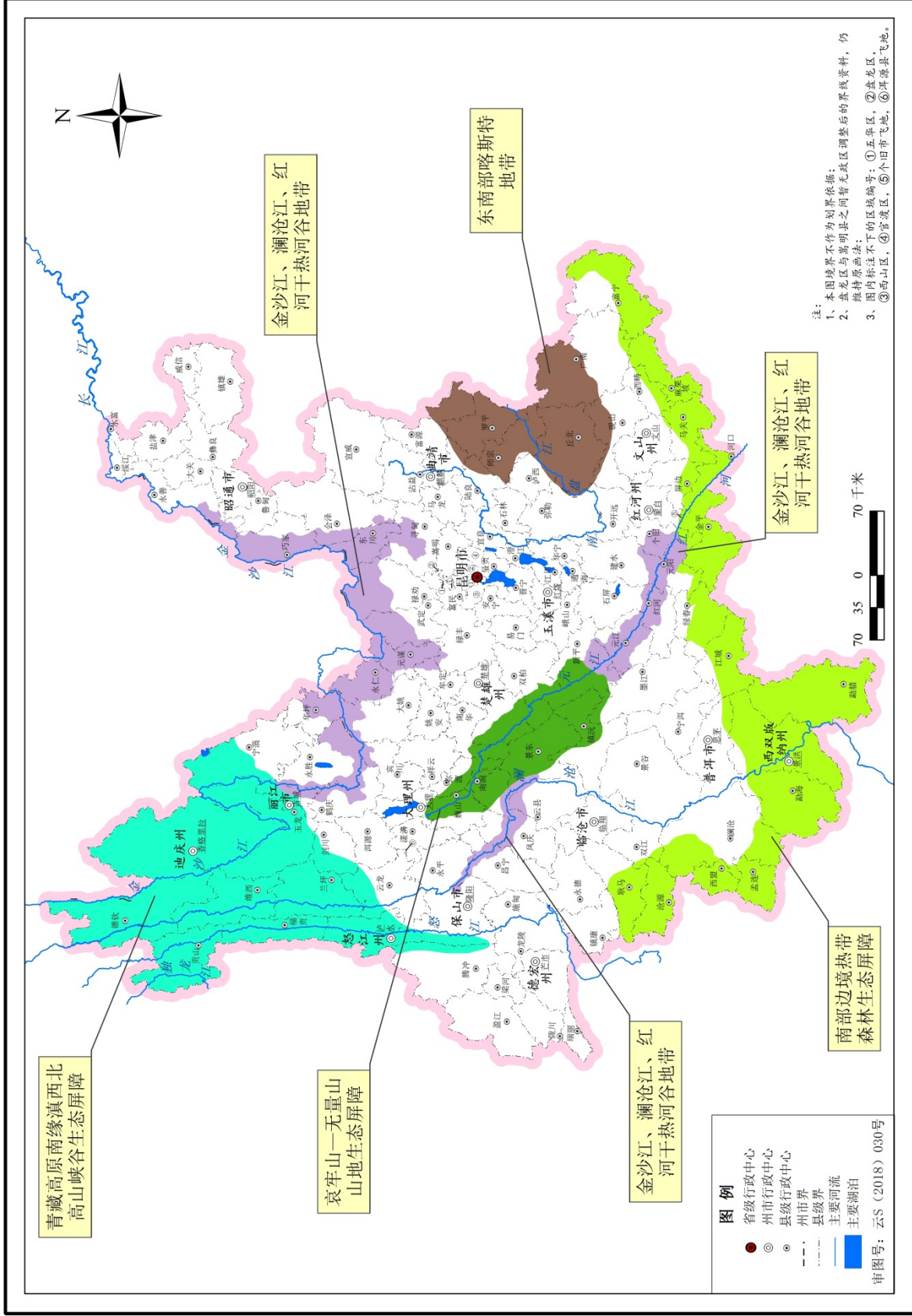
线。该区域位于我省中南部，红河（元江）中下游地区，涉及玉溪、楚雄、红河等3个州、市，面积0.42万平方千米，占全省生态保护红线面积的3.55%。以中山河谷地貌为主，降水量少，气温高。植被以季风常绿阔叶林、干热河谷稀树灌木草丛等为代表。重点保护物种有蜂猴、短尾猴、绿孔雀、巨蜥、蟒蛇、桫欏、元江苏铁、水青树、鹅掌楸、董棕等珍稀动植物。已建有云南元江国家级自然保护区、建水国家级风景名胜区、个旧蔓耗省级风景名胜区等保护地。

- 附件：1. 云南省生态保护红线分布图
2. 云南省生态保护红线空间分布格局示意图
3. 云南省生态保护红线功能类型图

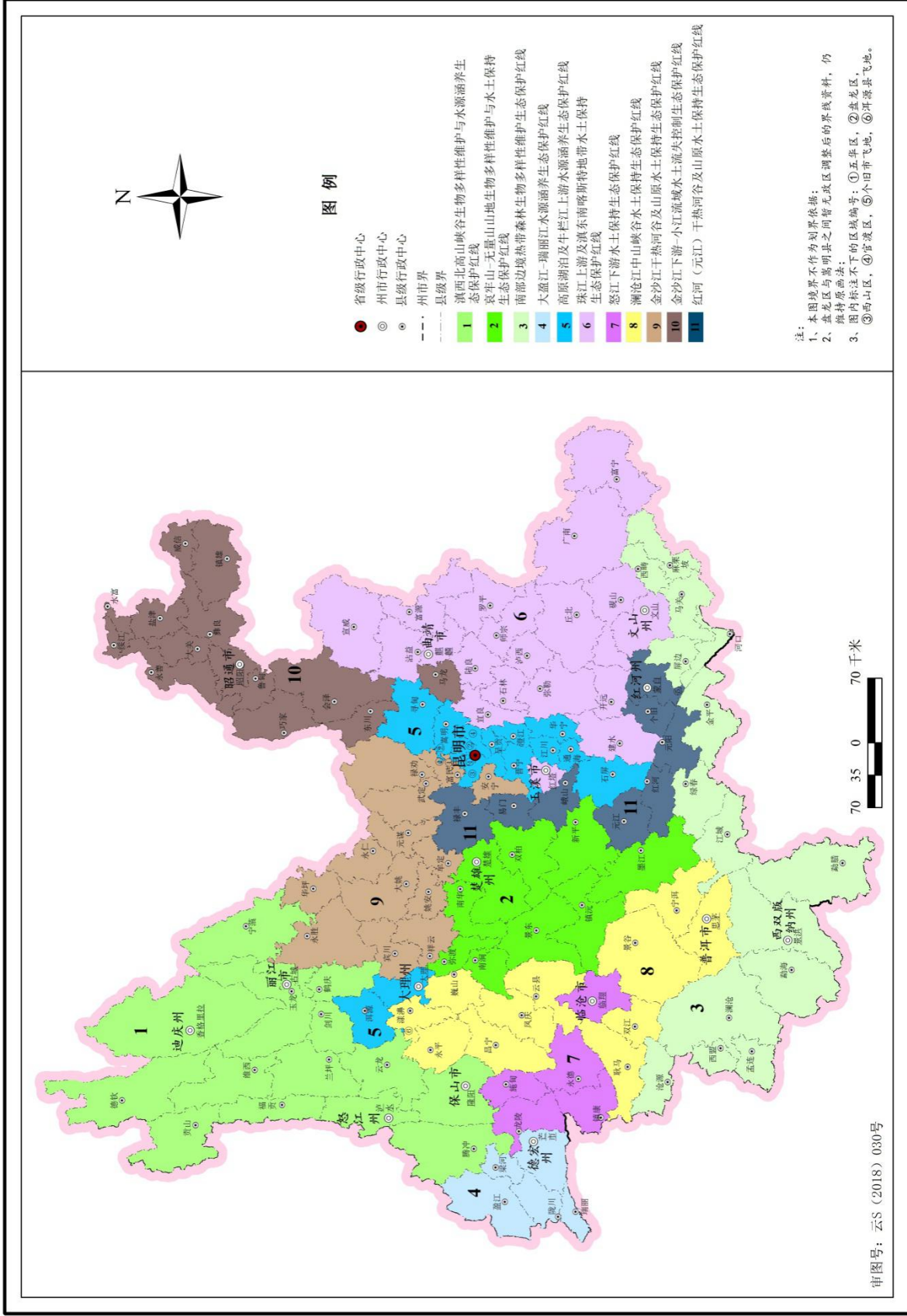
云南省生态保护红线分布图



云南省生态保护红线空间分布格局示意图



云南省生态保护红线功能类型图



抄送：省委各部委，省人大常委会办公厅，省政协办公厅，省监委，省法院，省检察院，云南省军区。

云南省人民政府办公厅

2018年6月29日印发

